

平成22年3月期 第3四半期決算短信

平成22年1月29日

上場取引所 東 名

上場会社名 日本特殊陶業株式会社
 コード番号 5334 URL <http://www.ngkntk.co.jp>
 代表者 (役職名) 取締役社長
 問合せ先責任者 (役職名) 取締役経理部長
 四半期報告書提出予定日 平成22年2月12日
 配当支払開始予定日 —

(氏名) 加藤 倫朗
 (氏名) 柴垣 信二

TEL 052-872-5918

(百万円未満切捨て)

1. 平成22年3月期第3四半期の連結業績(平成21年4月1日～平成21年12月31日)

(1) 連結経営成績(累計)

(%表示は対前年同四半期増減率)

| | 売上高 | | 営業利益 | | 経常利益 | | 四半期純利益 | |
|-------------|---------|-------|-------|------|-------|------|--------|---|
| | 百万円 | % | 百万円 | % | 百万円 | % | 百万円 | % |
| 22年3月期第3四半期 | 177,449 | △26.8 | 4,855 | △7.1 | 4,814 | 41.4 | 1,906 | — |
| 21年3月期第3四半期 | 242,424 | — | 5,224 | — | 3,404 | — | △2,744 | — |

| | 1株当たり四半期純利益 | 潜在株式調整後1株当たり四半期純利益 |
|-------------|-------------|--------------------|
| | 円銭 | 円銭 |
| 22年3月期第3四半期 | 8.75 | 8.67 |
| 21年3月期第3四半期 | △12.60 | — |

(注)21年3月期第3四半期の潜在株式調整後1株当たり四半期純利益金額については、潜在株式は存在するものの1株当たり四半期純損失であるため記載していません。

(2) 連結財政状態

| | 総資産 | 純資産 | 自己資本比率 | 1株当たり純資産 |
|-------------|---------|---------|--------|----------|
| | 百万円 | 百万円 | % | 円銭 |
| 22年3月期第3四半期 | 305,685 | 193,560 | 62.7 | 880.06 |
| 21年3月期 | 275,995 | 184,384 | 66.2 | 838.11 |

(参考) 自己資本 22年3月期第3四半期 191,745百万円 21年3月期 182,618百万円

2. 配当の状況

| | 1株当たり配当金 | | | | |
|----------------|----------|--------|--------|------|-------|
| | 第1四半期末 | 第2四半期末 | 第3四半期末 | 期末 | 合計 |
| | 円銭 | 円銭 | 円銭 | 円銭 | 円銭 |
| 21年3月期 | — | 13.50 | — | 0.00 | 13.50 |
| 22年3月期 | — | 5.50 | — | — | — |
| 22年3月期 (予想) | — | — | — | 5.50 | 11.00 |

(注)配当予想の当四半期における修正の有無 無

3. 平成22年3月期の連結業績予想(平成21年4月1日～平成22年3月31日)

(%表示は対前期増減率)

| | 売上高 | | 営業利益 | | 経常利益 | | 当期純利益 | | 1株当たり当期純利益 |
|----|---------|-------|--------|---|-------|---|-------|---|------------|
| | 百万円 | % | 百万円 | % | 百万円 | % | 百万円 | % | 円銭 |
| 通期 | 243,000 | △16.8 | 10,000 | — | 9,500 | — | 6,500 | — | 29.83 |

(注)連結業績予想数値の当四半期における修正の有無 有

4. その他

(1) 期中における重要な子会社の異動(連結範囲の変更を伴う特定子会社の異動) 無

(2) 簡便な会計処理及び四半期連結財務諸表の作成に特有の会計処理の適用 有

(注)詳細は6ページ【定性的情報・財務諸表等】4. その他をご覧ください。

(3) 四半期連結財務諸表作成に係る会計処理の原則・手続、表示方法等の変更(四半期連結財務諸表作成のための基本となる重要な事項等の変更)に記載されるもの

① 会計基準等の改正に伴う変更 無

② ①以外の変更 無

(4) 発行済株式数(普通株式)

① 期末発行済株式数(自己株式を含む) 22年3月期第3四半期 229,544,820株 21年3月期 229,544,820株

② 期末自己株式数 22年3月期第3四半期 11,667,330株 21年3月期 11,651,113株

③ 期中平均株式数(四半期連結累計期間) 22年3月期第3四半期 217,884,697株 21年3月期第3四半期 217,908,022株

※業績予想の適切な利用に関する説明、その他特記事項

(将来に関する記述等についてのご注意)

本資料に記載されている業績見通し等の将来に関する記述は、当社が現在入手している情報及び合理的であると判断する一定の前提に基づいており、実際の業績等は世界各地の政治経済環境の変化、為替レートの変動、他社との競争状況、その他の様々な要因により大きく異なる可能性があります。

【定性的情報・財務諸表等】

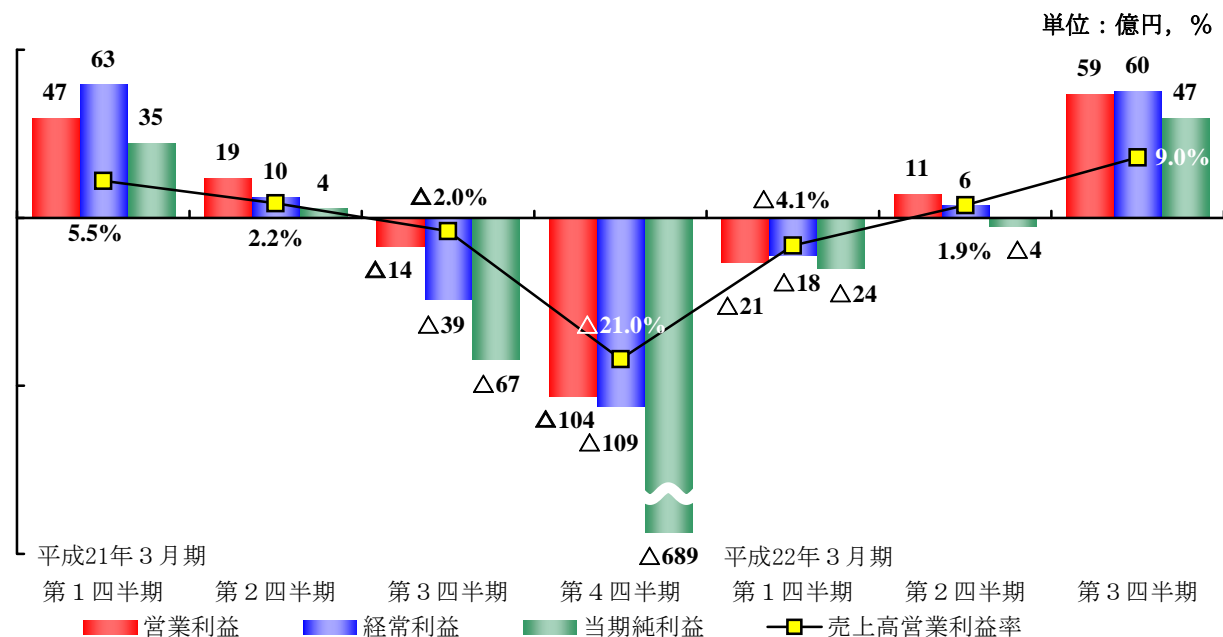
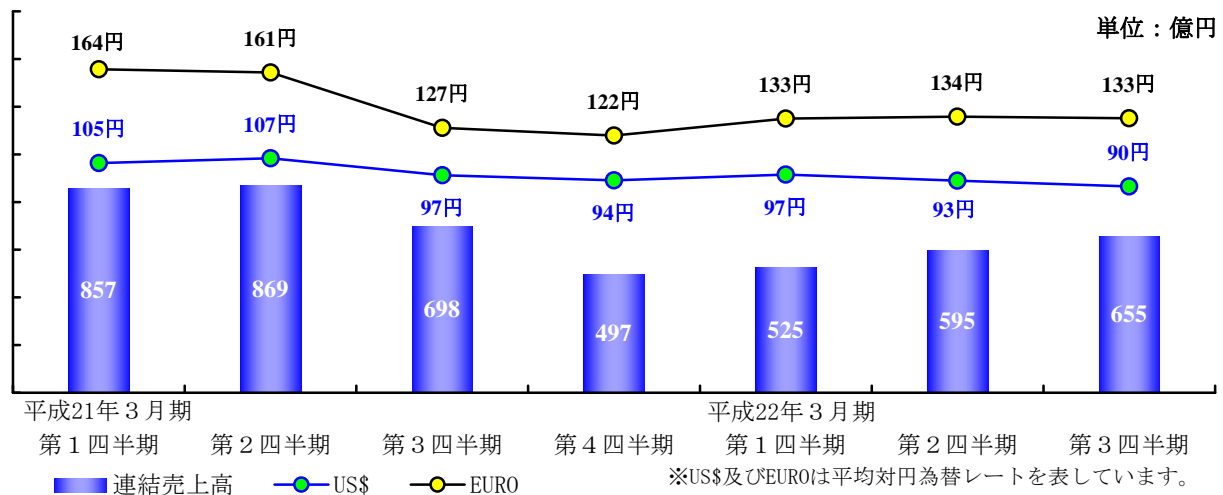
1. 連結経営成績に関する定性的情報

当第3四半期における世界経済は、各国の景気刺激策が奏功し、欧米先進国では最悪期の状況から底打ち傾向、一方、中国、インドを中心としたアジア新興国では景気回復傾向にあり、また株式市場も世界的に上昇基調にあります。しかしながら、11月下旬に起こった「ドバイ・ショック」をきっかけに一時的に株価が急落、為替相場では急激に円高が進行しました。わが国経済におきましてもGDP回復の兆しや経済対策による個人消費回復の兆しが見られる一方、円高による自動車、電機、精密機械といった主力輸出企業の業績下振れや、物価下落によるデフレが高まり、景気の二番底が懸念される状況です。

当社グループが主要な事業基盤とする分野においては、自動車業界では、各国政府による需要喚起策を追い風として小型車、環境対応車の販売が堅調であり、中でも中国における自動車市場が小型車減税策により活性化しています。

情報通信・セラミック関連事業の主要市場である半導体関連業界では、パソコン市場において最新版OS発売による買換え需要や、LED照明市場の拡大など明るい材料も見え始めました。

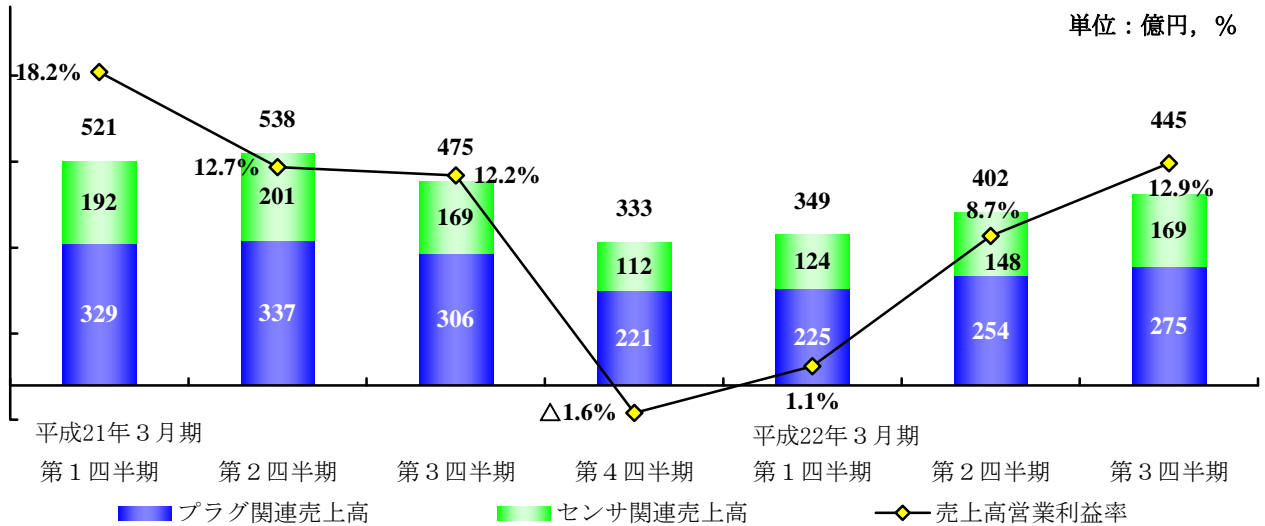
このような状況のもと、当社グループの当第3四半期連結累計期間の連結売上高は1,774億49百万円（前年同期比26.8%減）、営業利益48億55百万円（前年同期比7.1%減）、経常利益48億14百万円（前年同期比41.4%増）となり、四半期純利益は19億6百万円（前年同期は27億44百万円の四半期純損失）となりました。



〈自動車関連事業〉

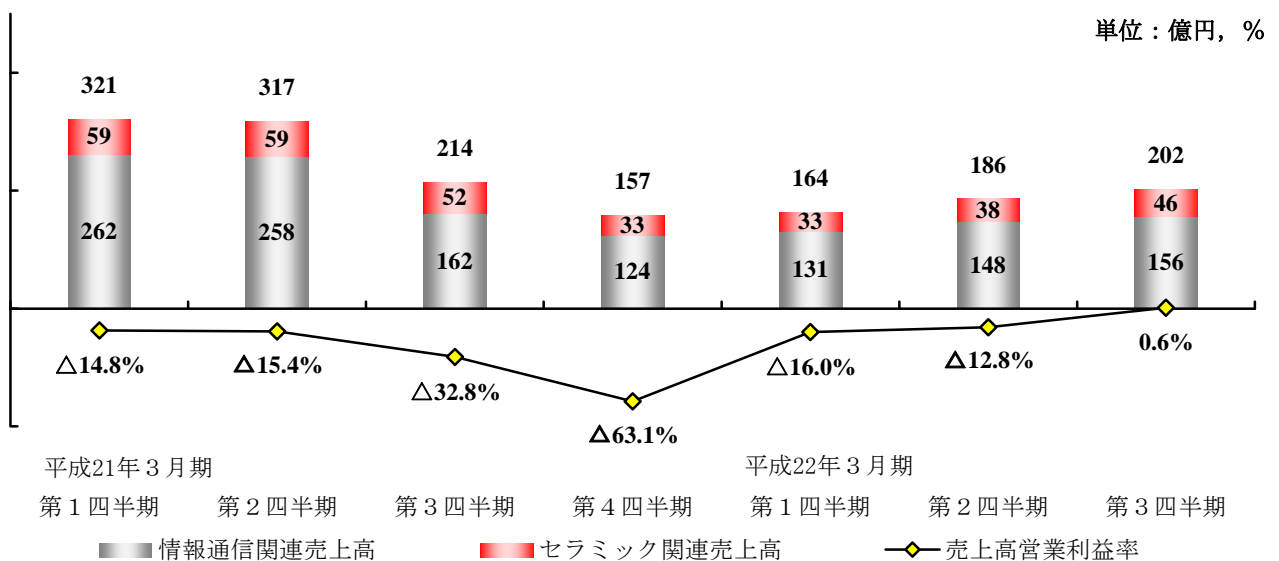
当該事業は、北米、欧州を中心に新車組付市場が想定以上の回復を見せ、当第3四半期連結会計期間における営業利益率も一年ぶりに10%を超える水準まで戻ってまいりました。その一方で、急激な需要増に対して人員・資材調達が追いつかず生産が逼迫している状況です。

この結果、当第3四半期連結累計期間の連結売上高は1,196億10百万円（前年同期比22.0%減）、営業利益は96億8百万円（前年同期比56.5%減）となりました。



〈情報通信・セラミック関連事業〉

当該事業は、主力製品のパソコン市場、携帯電話市場、或いは自動車市場などが底を打って上向いてきたほか、LED関連製品などの需要も増え始め、各製品の出荷は回復してまいりました。そのような状況下、当第3四半期連結会計期間で見た営業利益は1億21百万円と2年ぶりにプラスに転じました。これは、前連結会計年度末の減損処理による減価償却費の大幅な減少があるものの、組織再編を始めとした事業改革の効果も出始めたことによるものです。この結果、当第3四半期連結累計期間の連結売上高は551億61百万円（前年同期比35.3%減）、営業損失は48億72百万円となりました。（前年同期は166億39百万円の営業損失）



2. 連結財政状態に関する定性的情報

(資産、負債、純資産等の状況)

| | 流動資産 | 固定資産 | 総資産 | 負債 | 純資産 |
|-------------|---------|---------|---------|---------|---------|
| | 百万円 | 百万円 | 百万円 | 百万円 | 百万円 |
| 22年3月期第3四半期 | 158,482 | 147,203 | 305,685 | 112,125 | 193,560 |
| 21年3月期 | 128,724 | 147,271 | 275,995 | 91,610 | 184,384 |

当第3四半期末の総資産は、前連結会計年度末比296億90百万円増加の3,056億85百万円となり、負債は、前連結会計年度末比205億14百万円増加の1,121億25百万円となりました。これは、前第4四半期連結会計期間に大きく落ち込んだ業績が回復してきたことにより売掛金や買掛金が増加したことや、株価の回復や新興市場の通貨に対する円安の影響によります。

純資産は、主に評価・換算差額の影響により、前連結会計年度末比91億75百万円増加の1,935億60百万円となりました。

(キャッシュ・フローの状況)

| (累計期間) | 営業活動による キャッシュ・フロー | 投資活動による キャッシュ・フロー | 財務活動による キャッシュ・フロー | 現金及び現金同等物 四半期末残高 |
|-------------|----------------------|----------------------|----------------------|---------------------|
| | 百万円 | 百万円 | 百万円 | 百万円 |
| 22年3月期第3四半期 | 17,842 | △7,869 | 1,150 | 39,345 |
| 21年3月期第3四半期 | 24,049 | △19,585 | △7,918 | 27,245 |

営業活動によるキャッシュ・フローにおける収入は、前年同期比62億6百万円減少の178億42百万円となりました。税金等調整前四半期純利益は19億49百万円増加、また減価償却費が前連結会計年度末の減損と投資の抑制により96億29百万円減少したことが主な要因です。

投資活動によるキャッシュ・フローにより支出した資金は、前年同期比117億15百万円減少の78億69百万円となりました。主として設備投資を抑制したことが要因です。

財務活動によるキャッシュ・フローは、前年同期79億18百万円の支出に対して11億50百万円の収入となりました。これは親会社にて短期借入金120億円を返済する一方で社債によって150億円(手取り149億18百万円)調達したことによります。

この結果、当第3四半期末の現金及び現金同等物は、前連結会計年度末に対して為替相場の変動による換算差額6億28百万円を加えた純額で117億52百万円増加し、393億45百万円となりました。

3. 連結業績予想に関する定性的情報

(平成22年3月期の予想)

| | 自動車 関連事業 | 情報通信・ セラミック 関連事業 | その他の 事業 | 消去又は 全社 | 連 結 |
|-------|-----------------|------------------------|---------------|------------|-----------------|
| | 百万円 % | 百万円 % | 百万円 % | 百万円 | 百万円 % |
| 売上高 | 166,200 (△11.0) | 73,100 (△27.6) | 3,788 (△17.6) | (88) | 243,000 (△16.8) |
| 営業利益 | 15,524 (△27.9) | △5,661 (-) | 137 (-) | - | 10,000 (-) |
| 経常利益 | | | | | 9,500 (-) |
| 当期純利益 | | | | | 6,500 (-) |

(注) 1 第4四半期連結会計期間想定為替レート 1US\$=90円、1EURO=125円

2 括弧内の数値は、対前年同期増減率をあらわします。

平成22年3月期の第3四半期連結会計期間における当社グループの業績は、予想以上の市況の回復と、ICパッケージ事業における事業改革の想定以上の進捗があり、平成21年10月29日に修正した業績予想に対して高い進捗率となりました。

当連結会計年度の残り3ヶ月を見渡しますと円高で推移する為替相場やMPU用ICパッケージ最大手客先との取引終息等、当社グループを取り巻く環境は厳しいものがあります。しかしながら、当第3四半期連結会計期間の結果を受け、当期の業績見通しを上記のように変更いたします。

4. その他

(1) 期中における重要な子会社の異動（連結範囲の変更を伴う特定子会社の異動）

該当事項はありません。

(2) 簡便な会計処理及び四半期連結財務諸表の作成に特有の会計処理の適用

たな卸資産の評価方法

当第3四半期連結会計期間末の棚卸高は、第2四半期連結会計期間に係る実地棚卸高を基礎として算定しており、実地棚卸は省略しています。

法人税等並びに繰延税金資産及び繰延税金負債の算定方法

重要性の乏しい連結会社における法人税等の税金費用の算出に関しては、税引前四半期純利益に前事業年度の税効果会計適用後の法人税等の負担率を使用して計算しています。

(3) 四半期連結財務諸表作成に係る会計処理の原則・手続、表示方法等の変更

該当事項はありません。

5. 【四半期連結財務諸表】
 (1) 【四半期連結貸借対照表】

(単位：百万円)

| | 当第3四半期連結会計期間末 (平成21年12月31日) | 前連結会計年度末に係る 要約連結貸借対照表 (平成21年3月31日) |
|---------------|--------------------------------|--|
| 資産の部 | | |
| 流動資産 | | |
| 現金及び預金 | 25,729 | 18,387 |
| 受取手形及び売掛金 | 46,909 | 35,493 |
| 有価証券 | 21,247 | 15,593 |
| たな卸資産 | 56,108 | 52,689 |
| 繰延税金資産 | 1,326 | 1,203 |
| その他 | 7,367 | 5,496 |
| 貸倒引当金 | △206 | △139 |
| 流動資産合計 | 158,482 | 128,724 |
| 固定資産 | | |
| 有形固定資産 | | |
| 建物及び構築物(純額) | 51,320 | 55,407 |
| 機械装置及び運搬具(純額) | 29,460 | 34,991 |
| 土地 | 15,863 | 15,819 |
| 建設仮勘定 | 1,747 | 1,668 |
| その他(純額) | 2,027 | 2,052 |
| 有形固定資産合計 | 100,419 | 109,939 |
| 無形固定資産 | | |
| のれん | 193 | 337 |
| ソフトウェア | 5,908 | 4,187 |
| その他 | 61 | 68 |
| 無形固定資産合計 | 6,162 | 4,592 |
| 投資その他の資産 | | |
| 投資有価証券 | 37,966 | 30,307 |
| 繰延税金資産 | 1,025 | 942 |
| その他 | 1,732 | 1,591 |
| 貸倒引当金 | △102 | △102 |
| 投資その他の資産合計 | 40,620 | 32,739 |
| 固定資産合計 | 147,203 | 147,271 |
| 資産合計 | 305,685 | 275,995 |

(単位：百万円)

| | 当第3四半期連結会計期間末 (平成21年12月31日) | 前連結会計年度末に係る 要約連結貸借対照表 (平成21年3月31日) |
|--------------|--------------------------------|--|
| 負債の部 | | |
| 流動負債 | | |
| 買掛金 | 25,565 | 9,186 |
| 短期借入金 | 1,255 | 13,611 |
| リース債務 | 173 | 131 |
| 未払法人税等 | 1,353 | 747 |
| 繰延税金負債 | 109 | 216 |
| その他 | 15,401 | 18,089 |
| 流動負債合計 | 43,857 | 41,982 |
| 固定負債 | | |
| 社債 | 37,666 | 22,666 |
| リース債務 | 928 | 859 |
| 退職給付引当金 | 16,831 | 16,243 |
| 負ののれん | 69 | 10 |
| 繰延税金負債 | 11,385 | 8,526 |
| その他 | 1,386 | 1,322 |
| 固定負債合計 | 68,267 | 49,628 |
| 負債合計 | 112,125 | 91,610 |
| 純資産の部 | | |
| 株主資本 | | |
| 資本金 | 47,869 | 47,869 |
| 資本剰余金 | 55,163 | 55,164 |
| 利益剰余金 | 106,381 | 105,673 |
| 自己株式 | △14,994 | △14,979 |
| 株主資本合計 | 194,419 | 193,727 |
| 評価・換算差額等 | | |
| その他有価証券評価差額金 | 11,855 | 8,056 |
| 為替換算調整勘定 | △14,529 | △19,165 |
| 評価・換算差額等合計 | △2,674 | △11,109 |
| 少数株主持分 | 1,814 | 1,766 |
| 純資産合計 | 193,560 | 184,384 |
| 負債純資産合計 | 305,685 | 275,995 |

(2) 【四半期連結損益計算書】
【第3四半期連結累計期間】

(単位：百万円)

| | 前第3四半期連結累計期間 (自平成20年4月1日 至平成20年12月31日) | 当第3四半期連結累計期間 (自平成21年4月1日 至平成21年12月31日) |
|-------------------|--|--|
| 売上高 | 242,424 | 177,449 |
| 売上原価 | 202,582 | 143,849 |
| 売上総利益 | 39,842 | 33,599 |
| 販売費及び一般管理費 | 34,617 | 28,744 |
| 営業利益 | 5,224 | 4,855 |
| 営業外収益 | | |
| 受取利息 | 1,191 | 422 |
| 受取配当金 | 832 | 427 |
| 負ののれん償却額 | 15 | 22 |
| 持分法による投資利益 | — | 100 |
| 為替差益 | — | 129 |
| その他 | 748 | 705 |
| 営業外収益合計 | 2,788 | 1,808 |
| 営業外費用 | | |
| 支払利息 | 466 | 458 |
| 持分法による投資損失 | 152 | — |
| 為替差損 | 3,467 | — |
| 休止固定資産減価償却費 | — | 877 |
| その他 | 521 | 514 |
| 営業外費用合計 | 4,608 | 1,849 |
| 経常利益 | 3,404 | 4,814 |
| 特別利益 | | |
| 固定資産売却益 | 10 | 237 |
| 特別利益合計 | 10 | 237 |
| 特別損失 | | |
| 固定資産処分損 | 224 | 69 |
| 投資有価証券評価損 | 720 | 562 |
| 特別損失合計 | 945 | 632 |
| 税金等調整前四半期純利益 | 2,469 | 4,419 |
| 法人税、住民税及び事業税 | 4,127 | 2,200 |
| 法人税等調整額 | 684 | 141 |
| 法人税等合計 | 4,812 | 2,342 |
| 少数株主利益 | 401 | 170 |
| 四半期純利益又は四半期純損失(△) | △2,744 | 1,906 |

(3) 【四半期連結キャッシュ・フロー計算書】

(単位：百万円)

| | 前第3四半期連結累計期間 (自平成20年4月1日 至平成20年12月31日) | 当第3四半期連結累計期間 (自平成21年4月1日 至平成21年12月31日) |
|---------------------|--|--|
| 営業活動によるキャッシュ・フロー | | |
| 税金等調整前四半期純利益 | 2,469 | 4,419 |
| 減価償却費 | 23,435 | 13,805 |
| のれん償却額 | 815 | 120 |
| 退職給付引当金の増減額(△は減少) | 877 | 574 |
| 受取利息及び受取配当金 | △2,023 | △850 |
| 支払利息 | 466 | 458 |
| 持分法による投資損益(△は益) | 152 | △100 |
| 投資有価証券評価損益(△は益) | 720 | 562 |
| 固定資産処分損益(△は益) | 214 | △167 |
| 売上債権の増減額(△は増加) | 5,190 | △10,524 |
| たな卸資産の増減額(△は増加) | 5,438 | △1,402 |
| 仕入債務の増減額(△は減少) | △5,737 | 12,946 |
| その他 | △3,105 | △1,068 |
| 小計 | 28,914 | 18,774 |
| 利息及び配当金の受取額 | 1,635 | 859 |
| 利息の支払額 | △382 | △317 |
| 法人税等の支払額 | △6,118 | △1,473 |
| 営業活動によるキャッシュ・フロー | 24,049 | 17,842 |
| 投資活動によるキャッシュ・フロー | | |
| 定期預金の純増減額(△は増加) | △1,647 | 2,193 |
| 有価証券の純増減額(△は増加) | 7,184 | △2,106 |
| 有形固定資産の取得による支出 | △23,038 | △4,620 |
| 有形固定資産の売却による収入 | 137 | 414 |
| 無形固定資産の取得による支出 | △2,430 | △1,883 |
| 投資有価証券の取得による支出 | △713 | △1,751 |
| 投資有価証券の売却及び償還による収入 | 1,010 | — |
| その他 | △86 | △114 |
| 投資活動によるキャッシュ・フロー | △19,585 | △7,869 |
| 財務活動によるキャッシュ・フロー | | |
| 短期借入金の純増減額(△は減少) | △1,693 | △12,393 |
| 社債の発行による収入 | — | 14,918 |
| 自己株式の取得による支出 | △55 | △19 |
| 自己株式の売却による収入 | 28 | 3 |
| 配当金の支払額 | △5,881 | △1,207 |
| その他 | △316 | △151 |
| 財務活動によるキャッシュ・フロー | △7,918 | 1,150 |
| 現金及び現金同等物に係る換算差額 | △1,002 | 628 |
| 現金及び現金同等物の増減額(△は減少) | △4,456 | 11,752 |
| 現金及び現金同等物の期首残高 | 31,702 | 27,593 |
| 現金及び現金同等物の四半期末残高 | 27,245 | 39,345 |

(4) 継続企業の前提に関する注記

該当事項はありません。

(5) セグメント情報

【事業の種類別セグメント情報】

前第3四半期連結累計期間(自 平成20年4月1日 至 平成20年12月31日)

| | 自動車関連 事業 (百万円) | 情報通信・ セラミック 関連事業 (百万円) | その他の 事業 (百万円) | 計 (百万円) | 消 去 又は全社 (百万円) | 連 結 (百万円) |
|---------------|----------------------|---------------------------------|---------------------|------------|----------------------|--------------|
| 売 上 高 | 153,394 | 85,202 | 3,907 | 242,504 | (79) | 242,424 |
| 営業利益又は営業損失(△) | 22,079 | △16,639 | △215 | 5,224 | — | 5,224 |

当第3四半期連結累計期間(自 平成21年4月1日 至 平成21年12月31日)

| | 自動車関連 事業 (百万円) | 情報通信・ セラミック 関連事業 (百万円) | その他の 事業 (百万円) | 計 (百万円) | 消 去 又は全社 (百万円) | 連 結 (百万円) |
|---------------|----------------------|---------------------------------|---------------------|------------|----------------------|--------------|
| 売 上 高 | 119,610 | 55,161 | 2,742 | 177,513 | (64) | 177,449 |
| 営業利益又は営業損失(△) | 9,608 | △4,872 | 119 | 4,855 | — | 4,855 |

【所在地別セグメント情報】

前第3四半期連結累計期間(自 平成20年4月1日 至 平成20年12月31日)

| | 日 本 (百万円) | 北 米 (百万円) | 欧 州 (百万円) | その他の 地 域 (百万円) | 計 (百万円) | 消 去 又は全社 (百万円) | 連 結 (百万円) |
|---------------|--------------|--------------|--------------|----------------------|------------|----------------------|--------------|
| 売 上 高 | 197,624 | 50,577 | 52,105 | 37,734 | 338,041 | (95,616) | 242,424 |
| 営業利益又は営業損失(△) | △8,097 | 1,069 | 3,254 | 5,112 | 1,338 | 3,886 | 5,224 |

当第3四半期連結累計期間(自 平成21年4月1日 至 平成21年12月31日)

| | 日 本 (百万円) | 北 米 (百万円) | 欧 州 (百万円) | その他の 地 域 (百万円) | 計 (百万円) | 消 去 又は全社 (百万円) | 連 結 (百万円) |
|---------|--------------|--------------|--------------|----------------------|------------|----------------------|--------------|
| 売 上 高 | 152,136 | 36,789 | 38,345 | 31,640 | 258,912 | (81,463) | 177,449 |
| 営 業 利 益 | 5,625 | 164 | 1,844 | 2,082 | 9,716 | (4,861) | 4,855 |

【海外売上高】

前第3四半期連結累計期間(自 平成20年4月1日 至 平成20年12月31日)

| | 北 米 | 欧 州 | アジア | その他の地域 | 計 |
|------------------------------|--------|--------|--------|--------|---------|
| I 海外売上高(百万円) | 88,382 | 51,945 | 27,641 | 26,021 | 193,991 |
| II 連結売上高(百万円) | | | | | 242,424 |
| III 連結売上高に占める 海外売上高の割合(%) | 36.5 | 21.4 | 11.4 | 10.7 | 80.0 |

当第3四半期連結累計期間(自 平成21年4月1日 至 平成21年12月31日)

| | 北 米 | 欧 州 | アジア | その他の地域 | 計 |
|------------------------------|--------|--------|--------|--------|---------|
| I 海外売上高(百万円) | 57,444 | 37,894 | 23,085 | 20,704 | 139,129 |
| II 連結売上高(百万円) | | | | | 177,449 |
| III 連結売上高に占める 海外売上高の割合(%) | 32.4 | 21.3 | 13.0 | 11.7 | 78.4 |

(6) 株主資本の金額に著しい変動があった場合の注記

該当事項はありません。