



第102期 事業報告書

2001年4月1日から

2002年3月31日まで

日本特殊陶業株式会社

目次

株主のみなさまへ	2	財務諸表（単独）.....	7
業績の概況	3	会社の概要	9
部門別の概況	4	株式の状況	10
財務諸表（連結）.....	5	役員	10

株主のみなさまへ

株主のみなさまには、ますますご清栄のこととお慶び申し上げます。

平素は格別のご支援を賜り厚くお礼申し上げます。

さて、第102期（平成13年4月1日から平成14年3月31日まで）の事業報告書をお届けするにあたり、一言ご挨拶申し上げます。

当期の経済環境は、米国経済がいわゆるITバブルの崩壊をきっかけに急速な景気後退局面となり、この影響から国内では輸出の減少、設備投資の減退により企業業績が悪化し、雇用不安や信用リスクの増大、デフレの進行などと相まって混迷の度を深めてまいりました。さらに、昨年9月の米国における同時多発テロ事件の影響が加わり、欧州経済、アジア経済も景気減速が顕著となりました。この間、為替は期末にかけて次第に円安傾向を強めてまいりました。

このような状況下において、当社はグループ一体となった積極的な営業活動により受注の確保に努めてまいりましたが、自動車関連部門は堅調でありましたものの、情報通信関連部門における需要減少により、売上高は前期を若干下回り、利益面のおきましても操業度の低下、製品価格の値下がりなどのため、残念ながら前期を大きく下回る結果となりました。

今後につきましては、国内景気は下げ止まりの傾向も見られ、米国など海外経済も緩やかな回復過程にあると考えられます。しかしながら、情報通信業界の本格的回復までにはなお相当の期間を要すると思われ、自動車業界におきましても部品調達のグローバル化が進み、受注獲得競争はますます激化してまいりました。このよ



取締役社長 金川重信

うな状況のなかでいずれの分野におきましても価格面での要求は特に厳しいものがあり、コストダウンが当面の最重要課題となっております。

当社といたしましては、かかる市場の状況を踏まえ、グローバルな視点から生産体制の見直しを図るとともに新規商品の量産技術の早期確立、付加価値の高い製品を生み出す技術開発力の強化等により競争力の一層の向上に努めてまいる所存であります。

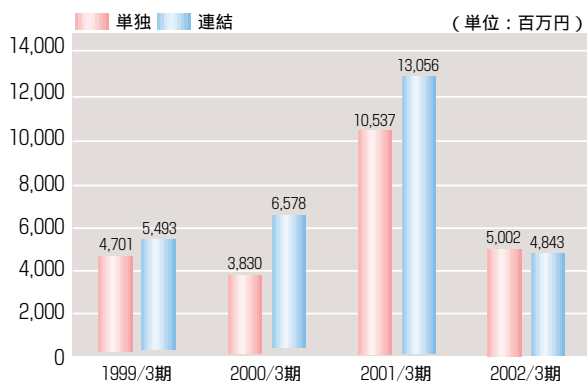
今後とも引き続き株主の皆様のご支援、ご鞭撻を賜りますようお願い申し上げます。

業績の概況

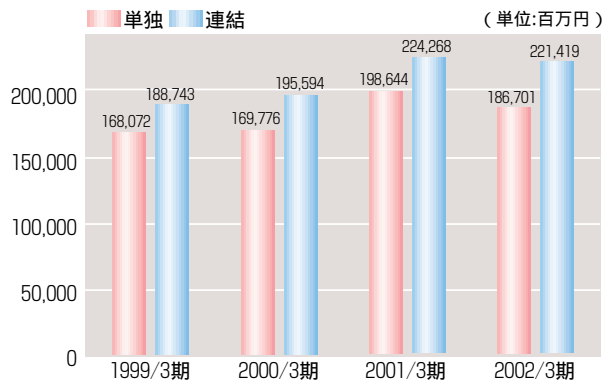
当期の業績

売上高	単独	1,867億01百万円 (前期比 6.7%減)
	連結	2,214億19百万円 (前期比 1.3%減)
経常利益	単独	106億64百万円 (前期比 47.3%減)
	連結	107億61百万円 (前期比 56.5%減)
当期純利益	単独	50億02百万円 (前期比 52.5%減)
	連結	48億43百万円 (前期比 62.9%減)
1株当たり 当期純利益	単独	21円48銭
	連結	20円80銭

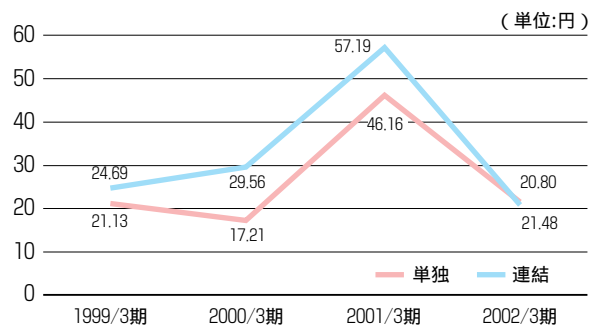
当期純利益



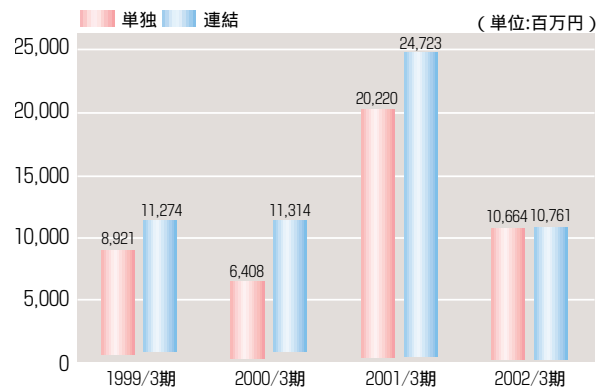
売上高



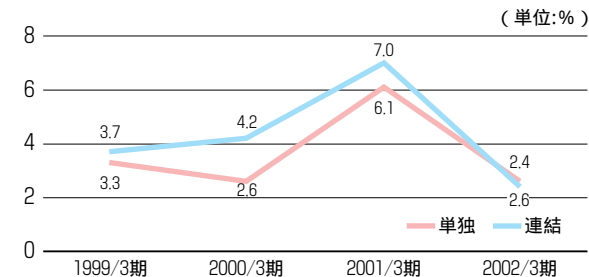
1株当たり当期純利益



経常利益



株主資本当期純利益率



部門別の概況

自動車関連部門

売上高

単独 998億16百万円（前期比4.4%増）

連結 1,283億48百万円（前期比9.9%増）

スパークプラグにつきましては、国内市場では自動車生産の減少により新車組付け用が低調に終わりましたため前期実績を若干下回りましたものの、輸出は北米・欧州向けを中心に概ね堅調に推移いたしましたので、前期を上回る売上となりました。

一方、酸素センサ等の自動車用センサにつきましては、大手需要先である米国自動車メーカーの減産により輸出が伸び悩みましたが、国内でのシェアアップに加え為替の円安に支えられて、前期を上回ることができました。

情報通信・セラミック関連部門

売上高

単独 831億75百万円（前期比16.3%減）

連結 896億81百万円（前期比13.8%減）

IT関連業界は、一昨年までの急拡大の反動から急速な投資抑制の動きとなっており、パソコン、通信ネットワーク機器用等の半導体需要も急減いたしました。このためICパッケージの受注は大きく減少し、下半期より米国半導体メーカー向けに新タイプのプラスチックICパッケージの出荷を開始いたしました。売上の回復には至りませんでした。また、誘電体フィルター等の携帯電話用電子部品も在庫調整が長引き、大幅な受注減となりました。

さらに、機械工具、応用セラミックの分野におきましても、関連業界での生産縮小、設備投資の抑制等の影響により非常に厳しい商況となりました。

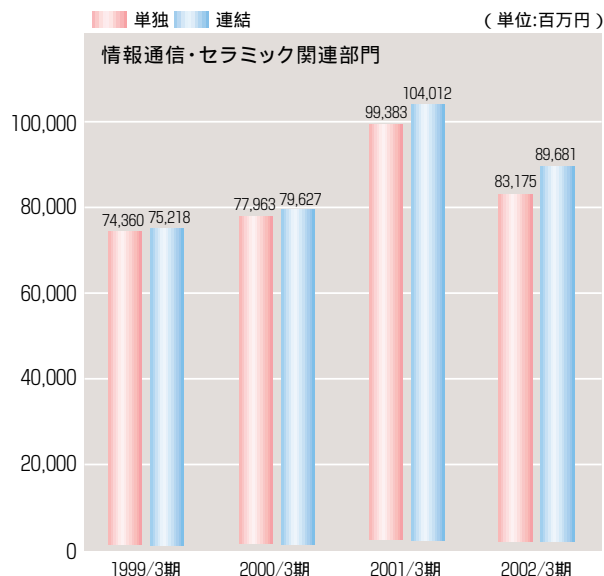
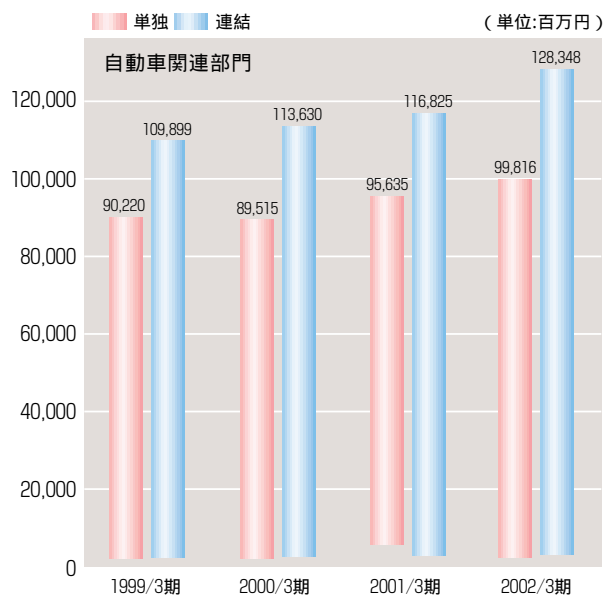
その他

売上高

単独 37億09百万円（前期比2.3%増）

連結 33億89百万円（前期比1.2%減）

材料等の売上等であります。



財務諸表（連結）

連結貸借対照表

（単位 百万円：未満切捨）

資 産 の 部				負 債 ・ 少 数 株 主 持 分 及 び 資 本 の 部			
科 目		2002年3月末	2001年3月末	科 目		2002年3月末	2001年3月末
		百万円	百万円			百万円	百万円
流 動 資 産		157,007	197,559	流 動 負 債		60,419	96,180
現 金 及 び 預 金		44,160	85,481	買 掛 金		23,431	24,054
受 取 手 形 ・ 売 掛 金		42,806	41,575	短 期 借 入 金		18,336	17,693
有 価 証 券		6,204	6,908	1年以内に償還予定の転換社債		—	20,000
た な 卸 資 産		51,113	51,679	未 払 法 人 税 等		1,482	8,699
繰 延 税 金 資 産		6,339	5,957	繰 延 税 金 負 債		135	165
そ の 他 資 産		6,614	6,258	そ の 他		17,034	25,566
貸 倒 引 当 金		231	301				
固 定 資 産		161,503	169,167	固 定 負 債		57,860	61,081
有 形 固 定 資 産		107,402	107,408	社 債		20,000	20,000
建 物 及 び 構 築 物		43,970	40,477	転 換 社 債		19,930	19,930
機 械 装 置 及 び 運 搬 具		43,770	42,710	退 職 給 付 引 当 金		12,421	12,373
土 地		14,433	14,104	役 員 退 職 慰 労 引 当 金		810	1,249
建 設 仮 勘 定		2,688	7,753	繰 延 税 金 負 債		3,475	6,319
そ の 他 資 産		2,539	2,362	そ の 他		1,122	1,209
無 形 固 定 資 産		71	71	負 債 合 計		118,280	157,261
ソ フ ト ウ ェ ア		24	3				
連 結 調 整 勘 定		46	67	少 数 株 主 持 分		778	668
投 資 資 産 等		54,029	61,687				
投 資 有 価 証 券		50,541	58,320	資 本 金		47,869	47,854
繰 延 税 金 資 産		1,234	822	資 本 準 備 金		54,824	54,809
そ の 他 資 産		2,432	2,672	連 結 剰 余 金		89,479	97,705
貸 倒 引 当 金		178	127	そ の 他 有 価 証 券 評 価 差 額 金		11,885	15,179
				為 替 換 算 調 整 勘 定		4,570	6,752
				自 己 株 式		35	0
				資 本 合 計		199,453	208,796
資 産 合 計		318,511	366,727	負 債 ・ 少 数 株 主 持 分 及 び 資 本 合 計		318,511	366,727

連結損益計算書

(単位 百万円：未満切捨)

科 目	2002年3月期	2001年3月期
	百万円	百万円
売 上 高	221,419	224,268
売 上 原 価	176,225	166,777
売 上 総 利 益	45,193	57,490
販 売 費 及 び 一 般 管 理 費	33,374	32,026
営 業 利 益	11,819	25,464
営 業 外 収 益	4,020	5,504
受 取 利 息 及 び 配 当 金	1,091	1,769
そ の 他	2,929	3,734
営 業 外 費 用	5,079	6,245
支 払 利 息	1,818	2,582
そ の 他	3,260	3,662
経 常 利 益	10,761	24,723
特 別 利 益	1,133	4,435
固 定 資 産 売 却 益	38	43
投 資 有 価 証 券 売 却 益	1,078	—
退 職 給 付 信 託 設 定 益	—	4,290
そ の 他	16	100
特 別 損 失	3,835	7,061
固 定 資 産 処 分 損	1,164	1,975
投 資 有 価 証 券 評 価 損	2,670	—
退 職 給 付 会 計 変 更 時 差 異	—	4,935
そ の 他	—	150
税 金 等 調 整 前 当 期 純 利 益	8,059	22,097
法 人 税、住 民 税 及 び 事 業 税	3,115	8,950
法 人 税、住 民 税 及 び 事 業 税	4,307	11,670
法 人 税 等 調 整 額	1,192	2,719
少 数 株 主 損 益	100	91
当 期 純 利 益	4,843	13,056

連結キャッシュ・フロー計算書

(単位 百万円：未満切捨)

科 目	2002年3月期	2001年3月期
	百万円	百万円
営業活動によるキャッシュ・フロー	18,727	24,144
投資活動によるキャッシュ・フロー	26,812	19,392
財務活動によるキャッシュ・フロー	32,718	6,422
現金及び現金同等物に係る換算差額	497	626
現金及び現金同等物の増減額	40,305	11,800
現金及び現金同等物の期首残高	79,741	67,941
現金及び現金同等物の期末残高	39,435	79,741

連結子会社 (2002年3月期 28社)

ブラジル特殊陶業有限会社
 米国特殊陶業株式会社
 欧州NGKスパークプラグ有限会社
 ヨーロッパ特殊陶業株式会社
 米国テクノロジー株式会社
 米国ホールディング株式会社
 株式会社神岡セラミック
 株式会社可児セラミック
 株式会社飯島セラミック
 株式会社中津川セラミック
 他18社

持分法適用会社 (2002年3月期 5社)

セラミックセンサ株式会社
 他4社

財務諸表（単独）

貸借対照表

（単位 百万円：未満切捨）

資産の部				負債の部			
科目		2002年3月末	2001年3月末	科目		2002年3月末	2001年3月末
		百万円	百万円			百万円	百万円
流動資産		110,239	155,931	流動負債		30,725	69,516
現金及び預金		34,480	73,013	買掛金		19,035	22,555
受取手形		868	889	1年以内に償還予定の転換社債		—	20,000
売掛金		34,930	38,048	未払金		1,699	9,817
有価証券		6,155	6,866	未払法人税等		1,000	7,731
製品		10,393	9,489	未払費用		8,181	8,564
材料及び材料		1,375	1,595	預り金		807	847
仕掛品		11,851	14,146	固定負債		55,186	58,199
未収入金		6,472	8,403	社債		20,000	20,000
繰延税金資産		2,531	2,586	転換社債		19,930	19,930
その他の流動資産		1,188	893	退職給付引当金		11,144	11,246
貸倒引当金		8	2	役員退職慰労引当金		810	1,249
固定資産		160,940	168,430	繰延税金負債		3,301	5,773
有形固定資産		93,247	94,327	負債合計		85,912	127,716
建物		36,185	33,111	資本の部			
構築物		2,480	2,620	資本		47,869	47,854
機械及び装置		38,809	37,935	法定準備金		60,662	60,477
車両運搬具		78	89	資本準備金		54,824	54,809
工具器具備品		1,151	1,154	利益準備金		5,837	5,667
土地		12,496	12,270	剰余金		65,063	73,300
建設仮勘定		2,045	7,146	別途準備金		56,090	53,090
無形固定資産		24	3	特別償却準備金		353	372
ソフトウエア		24	3	当期末処分利益		8,620	19,837
投資有価証券		67,669	74,100	(当期利益)		(5,002)	(10,537)
子会社株		48,847	56,470	評価差額金		11,706	15,014
その他の投資		17,517	16,040	その他の有価証券評価差額金		11,706	15,014
貸倒引当金		1,481	1,705	自己株式		35	—
		178	115	資本合計		185,267	196,646
資産合計		271,179	324,362	負債資本合計		271,179	324,362

損益計算書

(単位 百万円：未満切捨)

科 目		2002年3月期	2001年3月期	
経常損益の部	営業損益の部	営業収益	186,701	198,644
		売上高	186,701	198,644
		営業費用	177,372	178,608
		売上原価	156,490	158,039
		販売費及び一般管理費	20,882	20,568
		営業利益	9,328	20,035
	営業外損益の部	営業外収益	5,584	5,426
		受取利息及び配当金	2,211	1,822
		雑収入	3,372	3,604
		営業外費用	4,248	5,241
	支払利息	910	965	
	雑損	3,338	4,276	
	経常利益	10,664	20,220	
特別損益の部	特別利益	1,110	4,511	
	固定資産売却益	32	33	
	投資有価証券売却益	1,078	—	
	退職給付信託設定益	—	4,290	
	その他	—	186	
	特別損失	3,819	6,961	
	固定資産処分損	1,149	1,880	
	投資有価証券評価損	2,670	—	
	退職給付会計変更時差異	—	4,929	
	その他	—	150	
税引前当期利益	7,955	17,771		
法人税、住民税及び事業税	2,984	9,566		
法人税等調整額	31	2,332		
当期利益	5,002	10,537		
前期繰越利益	15,059	10,684		
利益による自己株式消却額	10,179	—		
中間配当額	1,262	1,258		
利益準備金積立額	—	125		
当期末処分利益	8,620	19,837		

利益処分

(単位 百万円：未満切捨)

	2002年3月期	2001年3月期
当期末処分利益	8,620	19,837
特別償却準備金取崩額	97	94
合計	8,718	19,932
これを次のとおり処分いたします。		
利益準備金	—	170
特別償却準備金	237	75
別途準備金	2,000	3,000
利益配当金	1,262	1,556
役員賞与金	65	70
(うち、監査役賞与金)	(6)	(6)
次期繰越利益	5,153	15,059

(注) 1株当たり配当金

	(2002年3月期)	(2001年3月期)
利益配当金		
普通配当	5円50銭	5円50銭
記念配当	—	1円00銭
計	5円50銭	6円50銭
中間配当金		
普通配当	5円50銭	5円00銭
特別配当	—	50銭
計	5円50銭	5円50銭

会社の概要 (2002年3月31日現在)

商号 日本特殊陶業株式会社 (英文社名 NGK SPARK PLUG Co., LTD.)

本社 〒467-8525 名古屋市瑞穂区高辻町14番18号

設立年月日 昭和11年10月26日

資本金 478億69百万円

主要生産品目

自動車関連部門

スパークプラグ (自動車用、航空機用、農林・船舶・産業用、レース用)、ディーゼルエンジン用グロープラグ

自動車用各種センサ (酸素センサ、ロックセンサ 他)

セラミック製エンジン部品 他

情報通信・セラミック関連部門

半導体用部品 セラミック積層型ICパッケージ、オーガニックICパッケージ、通信デバイス用パッケージ 他

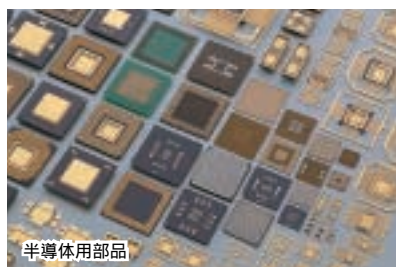
電子部品 セラミックフィルタ、誘電体フィルタ、誘電体共振器、アンテナスイッチモジュール、他

機械工具 セラミック工具、サーメット工具、コーティング工具、微粒子超硬合金工具 他

応用セラミック 真空スイッチ容器、半導体製造装置用部品、セラミックヒーター、シリコン整流器用容器、高温用湿度検出器、オゾナイザ、バイオセラミックス 他

主な事業所 工場：本社、小牧、鹿児島宮之城、伊勢 支社：東京
営業所：東京、大阪、名古屋、広島、福岡、仙台、札幌

従業員 5,491名



株式の状況 (2002年3月31日現在)

発行する株式の総数	390,000,000株
発行済株式の総数	229,544,820株
株主数	18,072名

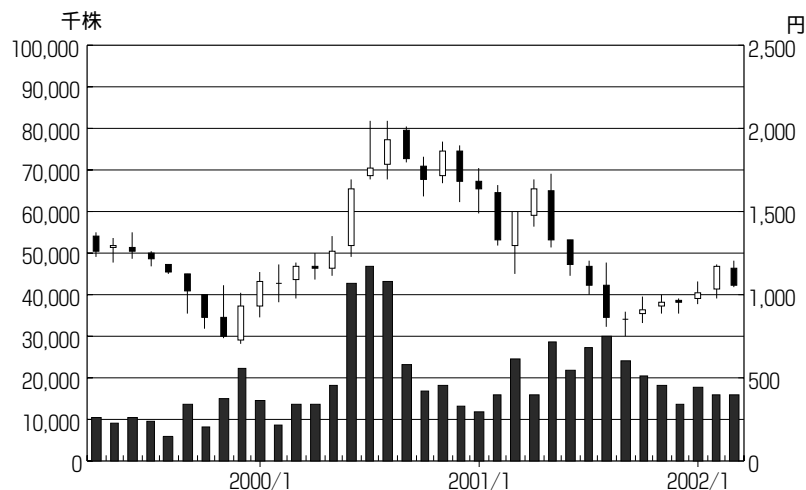
大株主

株主名	所有株式数 千株	持株比率 %
第一生命保険相互会社	16,752	7.30
明治生命保険相互会社	15,733	6.85
日本トラスティサービス信託銀行株式会社	15,466	6.74
三菱信託銀行株式会社	14,370	6.26
三井アセット信託銀行株式会社	13,883	6.05
日本生命保険相互会社	12,989	5.66
株式会社UFJ銀行	11,475	5.00

(注) 上記の所有株式数には、次のとおり信託業務に係る株式数を含んでおります。

日本トラスティサービス信託銀行株式会社	15,466千株
三菱信託銀行株式会社	9,838千株
三井アセット信託銀行株式会社	13,883千株

株価および株式売買高 (東京証券取引所)



役員 (2002年6月27日現在)

代表取締役 取締役社長	金川重信
代表取締役 取締役副社長	羽賀征治
取締役副社長	佐々木正雄
専務取締役	西山勝正
専務取締役	服部敏男
専務取締役	田中博
常務取締役	牛田由郎
常務取締役	加藤倫朗
常務取締役	鈴木晨
常務取締役	森村豊治
常務取締役	有谷勝
取締役	寺田孝司
取締役	高見昭雄
取締役	加藤直幹
取締役	堀田郁雄
取締役	橋本玄次郎
取締役	瀧口和夫
取締役	稲垣純
取締役	春日井明世
取締役	千成篤博
取締役	川原一雄
取締役	安部親礼
取締役	小原道郎
常勤監査役	三輪義明
常勤監査役	佐藤晴信
監査役	星野稔
監査役	大塚鎗子



株主メモ

決 算 期 3月31日
定時株主総会 6月
利益配当金受領株主確定日 3月31日
中間配当金受領株主確定日 9月30日
公告掲載新聞 日本経済新聞、中日新聞
名義書換代理人 三菱信託銀行株式会社
同事務取扱場所 東京都千代田区永田町二丁目11番1号
三菱信託銀行株式会社 証券代行部
郵便番号 171-8508
(電話お問合せ) 東京都豊島区西池袋1丁目7番7号
三菱信託銀行株式会社 証券代行部
郵便物送付先 電話(03)5391-1900(代表)
同 取 次 所 三菱信託銀行株式会社 全国各支店
上 場 取 引 所 東京・名古屋(第1部)